

**Автономная некоммерческая организация высшего образования
«Международный банковский институт имени Анатолия Собчака»**

УТВЕРЖДАЮ

Ректор



М.В. Сигова

МЕТОДИЧЕСКИЕ РЕКОМЕНДАЦИИ
по подготовке и прохождению
государственной итоговой аттестации
*(выполнение выпускной квалификационной работы
в форме дипломной работы)*

основной профессиональной образовательной программы

40.02.01 Право и организация социального обеспечения

Методические рекомендации по подготовке и прохождению государственной итоговой аттестации (*выполнение выпускной квалификационной работы в форме дипломной работы*) являются частью учебно-методического комплекса (УМК) по специальности 40.02.01 Право и организация социального обеспечения

Методические рекомендации предназначены для студентов специальности 40.02.01 Право и организация социального обеспечения по подготовке и проведению государственной итоговой аттестации.

В методических рекомендациях изложены требования, предъявляемые на государственной итоговой аттестации, направленные на выявление готовности к профессиональной деятельности выпускников специальности 40.02.01 Право и организация социального обеспечения

Методические рекомендации составлены в соответствии с требованиями ФГОС СПО.

Методические рекомендации адресованы студентам очной формы обучения.

ОГЛАВЛЕНИЕ

ВВЕДЕНИЕ	4
1 ОБЩИЕ ПОЛОЖЕНИЯ	5
2 ПОДГОТОВКА И ПРОВЕДЕНИЕ ГОСУДАРСТВЕННОЙ ИТОГОВОЙ АТТЕСТАЦИИ	9
2.1 Критерии оценки уровня и качества подготовки выпускников	10
2.2 Основные стадии разработки выпускной квалификационной работы....	11
2.2.1 Выбор и утверждение темы выпускной квалификационной работы.....	11
2.2.2 Составление плана выпускной квалификационной работы.....	12
2.2.3 Структура выпускной квалификационной работы.....	13
2.2.4 Изучение литературы и нормативно-правовых источников	23
2.2.5 Написание дипломной работы.....	25
2.2.6 Контроль готовности дипломной работы.....	25
2.2.7 Основные требования к оформлению текста дипломной работы.....	27
2.3 Требования к защите дипломной работы	31
3. ПРИСВОЕНИЕ КВАЛИФИКАЦИИ.....	35
СПИСОК ИСПОЛЬЗОВАННЫХ ИСТОЧНИКОВ.....	36
ПРИЛОЖЕНИЯ.....	37
ПРИЛОЖЕНИЕ А Примерная тематика дипломных работ по профессиональным модулям специальности 38.02.01 Экономика и бухгалтерский учет (по отраслям).....	38
ПРИЛОЖЕНИЕ Б Титульный лист к дипломной работе	42
ПРИЛОЖЕНИЕ В Форма задания к дипломной работе	43
ПРИЛОЖЕНИЕ Г Отзыв на дипломную работу	45
ПРИЛОЖЕНИЕ Д Рецензия на дипломную работу	46

ВВЕДЕНИЕ

Методические рекомендации предназначены для студентов последнего года обучения по специальности 40.02.01 Право и организация социального обеспечения

Государственная итоговая аттестация для специальности 40.02.01 Право и организация социального обеспечения является формой заключительного этапа подготовки специалистов среднего звена и проводится в двух формах – дипломной работы и демонстрационного экзамена.

Данные методические рекомендации предназначены для описания процедуры подготовки и защиты дипломной работы.

В методических рекомендациях изложены общие требования к защите дипломной работы, подготовка к которой базируется на нормативных правовых актах РФ в сфере образования.

Методические указания составлено на основе следующих документов:

– Федерального государственного образовательного стандарта базовой подготовки по специальности 40.02.01 Право и организация социального обеспечения

– Положения о государственной итоговой аттестации по образовательным программам среднего профессионального образования;

– Программы государственной итоговой аттестации выпускников колледжа для специальности 40.02.01 Право и организация социального обеспечения

Подготовка и прохождение государственной итоговой аттестации (*выполнение выпускной квалификационной работы в форме дипломной работы*) состоит из следующих этапов:

1. распределение тем дипломная работа (не позднее, чем за 6 месяцев до защиты дипломная работа);
2. получение задания к дипломная работа (не позднее, чем за 6 месяцев до защиты)
3. предварительная защита дипломная работа (за 1 месяц до защиты дипломная работа);
4. допуск к ГИА;
5. защита дипломная работа и присвоение квалификации.

1. ОБЩИЕ ПОЛОЖЕНИЯ

Целью государственной итоговой аттестации является установление соответствия уровня и качества подготовки выпускника Федеральному государственному образовательному стандарту (ФГОС) среднего профессионального образования (СПО) в части оценки качества сформированности общих и профессиональных компетенций выпускников.

Задачей государственной итоговой аттестации является определение теоретической и практической подготовленности выпускника к выполнению видов профессиональной деятельности, соответствующих его квалификации.

ГИА проводится государственной экзаменационной комиссией по специальности, которая создается на основании Положения о государственной итоговой аттестации выпускников СПО.

Государственную экзаменационную комиссию по специальности возглавляет председатель, который организует и контролирует её деятельность, обеспечивает единство требований, предъявляемых к выпускникам. Председателем ГЭК является лицо, не работающее в образовательной организации, из числа:

- руководителей или заместителей руководителей организаций, осуществляющих образовательную деятельность по профилю подготовки выпускников, имеющих ученую степень и(или) ученое звание;
- руководителей или заместителей руководителей организаций, осуществляющих образовательную деятельность по профилю подготовки выпускников, имеющих высшую квалификационную категорию;
- ведущих специалистов – представителей работодателей или их объединений по профилю подготовки выпускников.

ГЭК формируется из числа преподавателей профессиональных модулей и лиц, приглашенных из сторонних организаций: преподавателей других образовательных организаций, имеющих высшую или первую квалификационную категорию и представителей работодателей или их объединений по профилю подготовки выпускников. Состав членов ГЭК утверждается приказом ректора и состоит не более чем из 6 человек.

Государственная итоговая аттестация для специальности 40.02.01 Право и организация социального обеспечения является формой заключительного этапа подготовки специалистов по программе подготовки специалистов среднего звена и проводится в форме – дипломной работы.

Данные методические рекомендации предназначены для описания процедуры подготовки и защиты дипломной работы.

Оценка качества подготовки выпускников осуществляется в направлении:

- оценка уровня овладения компетенциями.

Область профессиональной деятельности выпускников:

Область профессиональной деятельности выпускников: реализация правовых норм в социальной сфере, выполнение государственных полномочий по пенсионному обеспечению, государственных и муниципальных полномочий по социальной защите населения.

Объектами профессиональной деятельности выпускников являются:

1. документы правового характера;
2. базы данных получателей пенсий, пособий и мер социальной поддержки отдельных категорий граждан и семей, состоящих на учете;
3. пенсии, пособия, компенсации и другие выплаты, отнесенные к компетенциям органов и учреждений социальной защиты населения, а также

органов Пенсионного фонда Российской Федерации;

4. государственные и муниципальные услуги отдельным лицам, семьям и категориям граждан, нуждающимся в социальной поддержке и защите

На основании требований к результатам освоения основной профессиональной образовательной программы 40.02.01 Право и организация социального обеспечения юрист должен быть готов к следующим видам профессиональной деятельности:

1. Обеспечение реализации прав граждан в сфере пенсионного обеспечения и социальной защиты.

2. Организационное обеспечение деятельности учреждений социальной защиты населения и органов Пенсионного фонда Российской Федерации.

и обладать компетенциями:

ОК 1. Понимать сущность и социальную значимость своей будущей профессии, проявлять к ней устойчивый интерес.

ОК 2. Организовывать собственную деятельность, выбирать типовые методы и способы выполнения профессиональных задач, оценивать их эффективность и качество.

ОК 3. Принимать решения в стандартных и нестандартных ситуациях и нести за них ответственность.

ОК 4. Осуществлять поиск и использование информации, необходимой для эффективного выполнения профессиональных задач, профессионального и личностного развития.

ОК 5. Использовать информационно-коммуникационные технологии в профессиональной деятельности.

ОК 6. Работать в коллективе и команде, эффективно общаться с коллегами, руководством, потребителями.

ОК 7. Брать на себя ответственность за работу членов команды (подчиненных), результат выполнения заданий.

ОК 8. Самостоятельно определять задачи профессионального и личностного развития, заниматься самообразованием, осознанно планировать повышение квалификации.

ОК 9. Ориентироваться в условиях постоянного изменения правовой базы.

ОК 11. Соблюдать деловой этикет, культуру и психологические основы общения, нормы и правила поведения.

ОК 12. Проявлять нетерпимость к коррупционному поведению.

ПК 1.1. Осуществлять профессиональное толкование нормативных правовых актов для реализации прав граждан в сфере пенсионного обеспечения и социальной защиты.

ПК 1.2. Осуществлять прием граждан по вопросам пенсионного обеспечения и социальной защиты.

ПК 1.3. Рассматривать пакет документов для назначения пенсий, пособий, компенсаций, других выплат, а также мер социальной поддержки отдельным категориям граждан, нуждающимся в социальной защите.

ПК 1.4. Осуществлять установление (назначение, перерасчет, перевод), индексацию и корректировку пенсий, назначение пособий, компенсаций и

других социальных выплат, используя информационно-компьютерные технологии.

ПК 1.5. Осуществлять формирование и хранение дел получателей пенсий, пособий и других социальных выплат.

ПК 1.6. Консультировать граждан и представителей юридических лиц по вопросам пенсионного обеспечения и социальной защиты.

ПК 2.1. Поддерживать базы данных получателей пенсий, пособий, компенсаций и других социальных выплат, а также услуг и льгот в актуальном состоянии.

ПК 2.2. Выявлять лиц, нуждающихся в социальной защите, и осуществлять их учет, используя информационно-компьютерные технологии.

ПК 2.3. Организовывать и координировать социальную работу с отдельными лицами, категориями граждан и семьями, нуждающимися в социальной поддержке и защите.

К ГИА допускается обучающийся, не имеющий академической задолженности и в полном объеме выполнивший учебный план или индивидуальный учебный план по осваиваемой образовательной программе СПО.

Необходимым условием допуска к защите дипломной работы является представление документов, подтверждающих освоение обучающимися общих и профессиональных компетенций при изучении теоретического материала и прохождении практики по каждому из основных видов профессиональной деятельности, а также положительный результат сдачи демонстрационного экзамена.

Подготовка и защита дипломной работы способствует систематизации, расширению освоенных во время обучения знаний по общепрофессиональным дисциплинам, профессиональным модулям и закреплению знаний выпускника по профессии или специальности при решении разрабатываемых в выпускной квалификационной работе конкретных задач, а также выяснению уровня подготовки выпускника к самостоятельной работе и направлены на проверку качества полученных обучающимся знаний и умений, сформированности общих и профессиональных компетенций, позволяющих решать профессиональные задачи.

Студент, не прошедший в течение установленного срока обучения аттестационные испытания, входящие в состав государственной итоговой аттестации, отчисляется с образовательной программы СПО и получает академическую справку установленного образца. Выпускники, не прошедшие итоговые аттестационные испытания, допускаются к ним повторно не ранее следующего периода работы государственной экзаменационной комиссии.

Студентам, не проходившим итоговых аттестационных испытаний по уважительной причине, декан факультета может продлить срок обучения на

соответствующий срок отсутствия студента по уважительной причине, подтвержденной документально.

2. ПОДГОТОВКА И ПРОВЕДЕНИЕ ГОСУДАРСТВЕННОЙ ИТОГОВОЙ АТТЕСТАЦИИ

Государственная итоговая аттестация осуществляется государственной экзаменационной комиссией (ГЭК).

Основные функции ГЭК:

- комплексная оценка уровня подготовки выпускника и соответствия его подготовки требованиям ФГОС;
- комплексная оценка сформированности профессиональных и общих компетенций;
- решение вопроса о присвоении квалификации по результатам государственной итоговой аттестации и выдаче выпускнику соответствующего диплома о среднем профессиональном образовании.

К итоговой аттестации *допускаются* студенты, выполнившие требования, предусмотренные курсом обучения по основной профессиональной образовательной программе и успешно прошедшие все промежуточные аттестационные испытания, предусмотренные учебным планом.

Список студентов, допущенных к ГИА, формируется деканом факультета в срок не позднее 2 недель до проведения ГИА. Допуск студентов к ГИА объявляется приказом ректора МБИ.

Дипломная работа должна иметь актуальность, новизну и практическую значимость и выполняться, по возможности, по предложениям (заказам) предприятий, организаций, инновационных компаний, высокотехнологичных производств или образовательных организаций.

Выполненная выпускная квалификационная работа в целом должна:

- соответствовать разработанному заданию;
- включать анализ источников по теме с обобщениями и выводами, сопоставлениями и оценкой различных точек зрения;
- продемонстрировать требуемый уровень общенаучной и специальной подготовки выпускника, его способность и умение применять на практике освоенные знания, практические умения, общие и профессиональные компетенции в соответствии с ФГОС СПО.

Дипломная работа выполняется выпускником с использованием собранных им лично материалов, в том числе в период прохождения преддипломной практики, а также работы над выполнением курсовой работы (проекта).

Обучающемуся предоставляется право выбора темы дипломной работы, в том числе предложения своей тематики с необходимым обоснованием целесообразности ее разработки для практического применения. При этом тематика дипломной работы должна соответствовать содержанию одного или нескольких профессиональных модулей, входящих

в образовательную программу СПО.

Для подготовки дипломной работы студенту назначается руководитель и, при необходимости, консультанты.

при определении темы дипломной работы следует учитывать, что ее содержание может основываться:

- на обобщении результатов выполненной ранее обучающимся курсовой работы (проекта), если она выполнялась в рамках соответствующего профессионального модуля;
- на использовании результатов выполненных ранее практических заданий.

Выбор темы дипломной работы обучающимся осуществляется до начала производственной практики (преддипломной), что обусловлено необходимостью сбора практического материала в период ее прохождения.

задание на дипломную работу выдаётся обучающимся не позднее, чем за две недели до начала преддипломной практики.

На период подготовки к ГИА составляется график консультаций. Консультации проводят руководители дипломных работ, в обязанности которого входит:

- разработка задания на подготовку дипломной работы;
- разработка совместно с обучающимися плана дипломной работы;
- оказание помощи обучающемуся в разработке индивидуального графика работы на весь период выполнения дипломной работы;
- консультирование обучающегося по вопросам содержания и последовательности выполнения дипломной работы;
- оказание помощи обучающемуся в подборе необходимых источников;
- контроль хода выполнения дипломной работы в соответствии с установленным графиком в форме регулярного обсуждения руководителем и обучающимся хода работ;
- оказание помощи (консультирование обучающегося) в подготовке презентации и доклада для защиты дипломной работы;
- предоставление письменного отзыва на дипломную работу.

В отзыве руководителя дипломной работы указываются характерные особенности работы, ее достоинства и недостатки, а также отношение обучающегося к выполнению дипломной работы, проявленные (не проявленные) им способности, оцениваются уровень освоения общих и профессиональных компетенций, знания, умения обучающегося, продемонстрированные им при выполнении дипломной работы, а также степень самостоятельности обучающегося и его личный вклад в раскрытие проблем и разработку предложений по их решению. заканчивается отзыв выводом о возможности (невозможности) допуска дипломной работы к защите.

1.1 Критерии оценки уровня и качества подготовки выпускников входят:

- уровень теоретической проработки исследуемых проблем на основе

анализа литературы;

- способность к систематизации цифровых данных в виде таблиц и графиков с необходимым анализом, обобщением и выявлением тенденций развития;

- обоснованность подходов к изучаемым фактическим материалам;
- аргументированность выводов, обоснованность предложений и рекомендаций;

- логически последовательное и самостоятельное изложение материала;

- уровень практических знаний и умений, позволяющих решать профессиональные задачи.

Результаты аттестационных испытаний, включенных в государственную итоговую аттестацию, определяются оценками:

- «отлично»;

- «хорошо»;

- «удовлетворительно»;

- «неудовлетворительно».

1.2 Основные стадии разработки выпускной квалификационной работы

1.2.1 Выбор и утверждение темы выпускной квалификационной работы

Выбор темы дипломной работы имеет исключительно важное значение. Качество дипломной работы во многом зависит от правильного и своевременного выбора ее темы. Практика показывает, что правильно выбрать тему – значит наполовину обеспечить успешное ее выполнение.

Дипломная работа должна:

- основываться на нормативно-правовых документах, специальной научной и справочной литературе, фактическом материале из практики деятельности хозяйствующих субъектов;

- носить самостоятельный творческий характер;

- иметь практические рекомендации по совершенствованию деятельности хозяйствующих субъектов.

Как правило, выбор темы дипломной работы начинается с ознакомления с примерной тематикой. Желательно незамедлительное консультирование с руководителем. Это позволит рассмотреть избранную проблему с учетом ее особенностей.

Заблаговременный выбор темы позволит студенту без излишней спешки спланировать работу, подобрать необходимую литературу, изучить ее, провести анализ нормативных документов, ознакомиться с опытом работы хозяйствующих субъектов, выявить проблемы в их деятельности и разработать соответствующие рекомендации.

Тема дипломной работы должна носить проблемный характер, быть актуальной в теоретическом и (или) в практическом плане, социально и профессионально значимой. Выбранная студентом тема дипломной работы должна быть согласована с научным руководителем. темы дипломных работ,

списки студентов-дипломников и руководителей утверждаются на Ученом совете МБИ и оформляются приказом ректора.

Тематика выпускной квалификационной работы соответствует содержанию одного или нескольких профессиональных модулей:

- ПМ. 01 Обеспечение реализации прав граждан в сфере пенсионного обеспечения и социальной защиты
- ПМ. 02 Организационное обеспечение деятельности учреждений социальной защиты населения и органов Пенсионного фонда Российской Федерации

Выпускная квалификационная работа должна отвечать ряду обязательных требований:

- демонстрировать уровень сформированности общих и профессиональных компетенций;
- самостоятельность исследования;
- связь предмета исследования с актуальными проблемами современной экономической науки;
- демонстрация уровня готовности выпускника хотя бы к одному из видов профессиональной деятельности;
- анализ литературы по теме исследования;
- наличие у автора собственных суждений по проблемным вопросам темы;
- логичность изложения, убедительность представленного фактологического материала, аргументированность выводов и обобщений;
- практическая значимость работы.

Тематика выпускных квалификационных работ определяется при разработке Программы ГИА (Приложение А). Закрепление тем выпускных квалификационных работ за студентами оформляется не позднее 12 января последнего года обучения. Одновременно происходит распределение студентов по научным руководителям. Каждому студенту назначается рецензент выпускной квалификационной работы из числа внешних специалистов, хорошо владеющих вопросами, связанными с данной тематикой.

1.2.2 Составление плана выпускной квалификационной работы

После утверждения темы выпускной квалификационной работы начинается важнейший период разработки темы, связанный с определением плана, отбором и изучением источников.

Прежде всего, важно определить структуру работы, то есть составить рабочий план выпускного квалификационного исследования. План должен быть тщательно продуман, взвешен и логически четко построен. Обычный развернутый рабочий план представляет собой детальный перечень согласующихся между собой разделов (глав) и подразделов (параграфов). Количество их определяется самим содержанием темы.

Информацию, необходимую для написания выпускной

квалификационной работы, обучающийся собирает постепенно, во время прохождения производственной (преддипломной) практики. Объем информации, достаточный для написания выпускной квалификационной работы, обучающийся согласует с руководителем. Сбор информации осуществляется путем копирования регистров аналитического и синтетического учета, первичных и сводных бухгалтерских документов, форм бухгалтерской, налоговой и статистической отчетности. В большинстве случаев производится выборочный сбор информации, типичной для данного предприятия, но в то же время достаточно разнообразной отражающей все нюансы (в том числе и ошибки) учета, анализа и аудита в соответствии с темой исследования.

1.2.3 Структура выпускной квалификационной работы

Выпускная квалификационная работа выполняется в виде дипломной работы (далее ДР). Содержание ДР должно соответствовать её теме и плану. Работа должна быть посвящена исследованию одной из общих или частных проблем в рамках содержания одного или нескольких профессиональных модулей. Работа может носить опытно-практический, опытно-экспериментальный и прикладной характер. Выбор характера работы зависит от цели, которую автор в данной работе формулирует.

Титульный лист (шаблон в приложении Б).

Задание (шаблон в приложении В).

Оглавление дипломной работы желательно сделать электронным для удобства работы с большим объемом текстового материала. Использование электронного оглавления также демонстрирует освоение общей компетенции «Использовать информационно-коммуникационные технологии в профессиональной деятельности», которая присутствует во всех специальностях, реализуемых по ФГОС.

В оглавлении выделяются разделы, в которых логически последовательно формулируются основные направления работы. Разделы (главы) разбиваются на подразделы (параграфы). Целесообразно выделять не более 3 разделов (глав) и 2-3 подраздела (параграфа) в каждом разделе (главе). Желательно, чтобы главы и параграфы резко не отличались по объему.

Введение должно представлять характеристику объекта исследования, а также формулировку и обоснование темы дипломной работы.

Во введении излагаются предмет исследования, актуальность темы, обоснованность выбора, значение темы для экономической науки и практики, степень ее освещения в литературе, проблемы законодательства по исследуемому вопросу, цели исследования, ожидаемый результат.

Во-первых, во введении следует обосновать актуальность избранной темы ДР, раскрыть ее теоретическую и практическую значимость, сформулировать цели и задачи работы.

Во-вторых, во введении, а также в той части работы, где

рассматривается теоретический аспект данной проблемы, автор должен дать, хотя бы кратко, обзор литературы, изданной по этой теме.

При написании введения необходимо правильно формулировать обязательные элементы (таблица 1).

Таблица 1 – Обязательные элементы введения ДР

Требования к структуре введения. Элемент введения	Комментарий к формулировке
Актуальность темы	Раскрыть суть исследуемой проблемы и показать степень ее проработанности в трудах экономистов
Цель работы	Должна заключаться в решении исследуемой проблемы путем ее анализа и практической реализации
Задачи работы	Определяются исходя из цели работы. Формулировки задач необходимо делать как можно более тщательно, поскольку описание их решения должно составить содержание глав и параграфов работы. Как правило, формулируются 3-4 задачи
Объект изучения	Дать определение экономическому явлению, на которое направлена исследовательская деятельность
Предмет изучения	Дать определение планируемым к исследованию конкретным свойствам объекта или способам изучения экономического явления
Информационная база исследования	Перечислить источники информации, используемые для исследования
Практическая значимость исследования	Носит обязательный характер. Наличие сформулированных направлений реализации полученных выводов и предложений придает работе большую практическую значимость
Структура работы	Кратко изложить содержание глав работы

Введение должно подготовить читателя к восприятию основного текста работы. Оно состоит из обязательных элементов, которые необходимо правильно сформулировать. В первом предложении называется тема ДР.

Актуальность исследования (почему это следует изучать?) рассматривается с позиций социально-экономической и практической значимости. В данном пункте необходимо раскрыть суть исследуемой проблемы и показать степень ее проработанности в различных трудах (экономистов, техников и др.). Здесь же можно перечислить источники информации, используемые для исследования (информационная база исследования может быть вынесена в первую главу).

Цель исследования (какой результат будет получен?) должна заключаться в решении исследуемой проблемы путем ее анализа и практической реализации. Цель всегда направлена на объект.

Проблема исследования (что следует изучать?) показывает осложнение, нерешенную задачу или факторы, мешающие её решению. Определяется 1-2 терминами.

Объект исследования (что будет исследоваться?) предполагает работу с понятиями. В данном пункте дается определение общественному явлению, на которое направлена исследовательская деятельность. Объектом

исследования может выступать предприятие (организации, учреждения), его (ее) подразделения, рабочие группы, на примере которых рассматривается проблемная ситуация, а также явление, процесс, представляющие собой объективную реальность.

Предмет исследования (как, через что будет идти поиск?). Здесь необходимо дать определение планируемому к исследованию конкретным свойствам объекта или способам изучения общественного явления. Предмет исследования направлен на практическую деятельность и отражается через результаты этих действий.

Задачи исследования (как идти к результату?), пути достижения цели. Определяются они исходя из целей работы. Формулировки задач необходимо делать как можно более тщательно, поскольку описание их решения должно составить содержание глав и параграфов работы. Как правило, формулируются 3-4 задачи.

Перечень рекомендуемых задач:

- 1) «Проанализировать ...» (в соответствии с темой исследования).
- 2) «Охарактеризовать...» (процесс, факторы, причины какого-либо явления).
- 3) «Раскрыть...» (основные понятия по теме исследования).
- 4) «На основе анализа деятельности хозяйствующего субъекта разработать предложения и рекомендации по...» (повышению эффективности, совершенствованию деятельности).
- 5) «Сформулировать рекомендации по совершенствованию ...».

Методы исследования (как исследовали?): дается краткое перечисление методов исследования через запятую без обоснования. В ДР используются различные методы исследования (общенаучные методы: научное наблюдение, сравнение, измерение, эксперимент, абстрагирование, анализ и синтез, моделирование, индукция и дедукция, исторический метод, восхождение от абстрактного к конкретному; частные и специальные методы: социологическое наблюдение, анализ документов, различные виды опросов, функционально- стоимостной и корреляционный анализ и др.)

Практическая значимость исследования. Описываются возможности использования результатов исследования и соответствующих рекомендаций в экономической деятельности конкретными хозяйствующими субъектами.

Наличие сформулированных направлений реализации полученных выводов и предложений придает работе большую практическую значимость.

При написании можно использовать следующие фразы:

- результаты исследования позволят осуществить...;
- результаты исследования будут способствовать разработке...;
- результаты исследования позволят совершенствовать....

Структура работы – это завершающая часть введения (что в итоге в работе представлено).

В завершающей части в назывном порядке перечисляются структурные части работы, например: «Структура работы соответствует логике исследования и включает в себя введение, теоретическую часть,

практическую часть, заключение, список источников и литературы, 5 приложений».

Здесь допустимо дать развернутую структуру ДР и кратко изложить содержание глав (чаще содержание глав дипломной работы излагается в заключении).

Таким образом, введение должно подготовить к восприятию основного текста работы.

Объем введения должен составлять 2-3 страницы от всего объема ДР студента.

Выпускная квалификационная работа может носить *опытно-практический, опытно-экспериментальный характер*.

Объем ДР должен составлять не менее 50, но не более 65 страниц печатного текста.

Основная часть дипломной работы раскрывает выдвинутые теоретические и практические положения, рассматриваются имеющиеся точки зрения по данной проблеме, излагается и обосновывается позиция автора по данному вопросу; раскрываются особенности решения данной проблемы на практике, обосновываются тенденции развития; даются прогнозные оценки. Содержательная часть включает главы и параграфы, количество которых определяется спецификой направления подготовки, а также темой ДР.

Следует избегать излишнего дробления материала на параграфы, так как это может привести к поверхностному, обзорному освещению темы. Название главы не должно дублировать название темы, а название параграфов – название главы. Формулировки должны быть лаконичными и отражать суть главы (параграфа).

При написании ДР необходимо соблюдать четкость построения и логическую последовательность изложения материала. Формулировки должны быть краткими, четкими и конкретными, аргументация – убедительной.

Стиль письменной научной мысли должен быть отличным от популярного, т.е. изложение ведется от третьего лица: не употребляются глаголы, выражающие чувства, эмоции; не допускается политизированность и т.д. Автор дипломной работы выступает во множественном числе и вместо «я» должен употреблять «мы». Материал также может излагаться с использованием безличных оборотов или от третьего лица. Например: «можно предположить, что...», «представляется важным...», «автор считает, что...», «по мнению автора...» и т. д.

Излагать материал следует с использованием научной терминологии, профессионального языка. Недопустимо применять обороты разговорной речи или публицистический стиль (за исключением коротких цитат из газетных, журнальных статей).

Ведя полемику, следует приводить различные точки зрения в виде цитат, подтверждающих ту или иную позицию. Poleмика должна быть уважительной и корректной.

Для обзора (анализа) состояния, динамики и тенденций развития подбирается соответствующий аналитический и статистический материал.

Используя цифровые данные, целесообразно обработать и свести их в таблицы, диаграммы или другие виды представления информации. Таблицы, графики, диаграммы являются важной частью работы, поэтому целесообразно помещать их в текст, делая соответствующие комментарии и выводы.

Основными источниками статистических материалов являются статистические сборники, обзоры, периодические издания, соответствующие официальные сайты в сети Интернет, фактические данные организаций (предприятий). Обязательно указывается источник первичной статистической информации.

В работе могут быть примеры, отражающие особенности применения различных методов расчета и методик определения показателей.

– В теоретической части (первая глава) дается теоретическое освещение темы на основе анализа имеющейся литературы.

Исследование теоретических вопросов, содержащихся в первой главе, должно быть логически связано с практической частью работы и служить базой для разработки предложений и рекомендаций. В данной главе выявляется логическая взаимосвязь между объектом и предметом исследования.

Особое внимание необходимо обратить на трактовку понятий и терминов, используемых в заголовках темы, глав, параграфов работы, в формулировке предмета, цели и задач исследования. В данной главе рекомендуется затрагивать дискуссионные вопросы, но при этом обязательно следует излагать собственную позицию, не ограничиваясь простым пересказом существующих в литературе точек зрения.

В дальнейшем весь материал, приводимый в теоретической главе, должен быть использован на практике. В общем виде первая глава представляет собой теоретическую концепцию всего исследования.

Первая глава должна содержать параграфы, логично сужающие круг рассматриваемой темы по специфике объекта и предмета. Глава завершается выводами, которые обобщают основные идеи, полученные при теоретическом рассмотрении проблемы.

Для проведения теоретических исследований обучающийся должен пользоваться как фундаментальными литературными источниками (монографиями, учебниками, учебными пособиями), так и периодической печатью (научными и профессиональными журналами и газетами, брошюрами), Интернет-источниками.

– Аналитическая часть (вторая глава) содержит краткую характеристику объекта исследования, а также анализ результатов диагностики предмета исследования на примере конкретного предприятия (организации, учреждения), явления, процесса. В данной главе выявляется влияние предмета исследования на результаты деятельности объекта исследования по показателям, рассмотренным в первой главе,

детализируется предмет исследования, определяются проблемы и возможности, выявленные в процессе исследования предмета, и причины сложившейся ситуации, осуществляется анализ выявленных проблем, формулируется необходимость их решения и потенциальные последствия отсутствия решения для объекта исследования.

Аналитическая часть состоит из трех параграфов.

Первый параграф «*Организационно-экономическая характеристика предприятия*». В данном параграфе дается экономическая, организационная и техническая характеристика объекта исследования, на материалах которого выполняется выпускная квалификационная работа, раскрывается действие механизма экономических процессов на примере конкретной фирмы, предприятия, учреждения. Для этого могут использоваться данные бухгалтерского учета, статистические, социологические материалы и т.д. за три последних отчетных периода.

Например: при анализе организационной структуры предприятия может быть представлена ее схема (Рисунок 1).



Рисунок 1 – Организационная структура предприятия

Второй параграф «*Характеристика (понятие, содержание) предмета исследования....*». На основе отобранного практического материала проводится необходимый анализ изучаемой проблемы с использованием современных методов экономического анализа, математической статистики, функционально- стоимостного анализа.

Студент не ограничивается констатацией фактов, а выявляет тенденцию развития объекта, положительные и отрицательные стороны деятельности (управления), анализирует причины и систематизирует недостатки, намечает пути их возможного устранения.

Следует изучить количественные параметры явления (процесса), проанализировать динамику показателей за ряд лет, а также сравнить их со среднеотраслевыми, зарубежными или нормативными. Данные анализа должны быть сопоставимы по времени, ценам, методике расчета. Полученные результаты рекомендуется оформить в виде таблиц, графиков, диаграмм, которые по необходимости могут быть расположены в тексте или вынесены в приложения.

По бухгалтерскому (производственному) учету необходимо:

– раскрытие явления (процесса), которое заключается в

характеристике отдельных видов активов, обязательств и капитала организации (основных средств, материально-производственных запасов, доходов и расходов от продажи продукции (работ, услуг) и др.,

– описание сущности явления (процесса) (его анализ проводится лишь в той мере, в какой это нужно для решения поставленной цели): критически рассматривается организация учета, содержание учетной политики, рабочего плана счетов и др.,

– изучение состояния первичного, сводного, аналитического и синтетического учета в организации (по теме ДР), а также формы бухгалтерской (финансовой) отчетности, содержащие информацию по теме исследования.

Студент должен обстоятельно разобраться в применяемых формах, методах и приемах ведения бухгалтерского учета в исследуемой организации, дать объективную характеристику состояния учета и сделать конкретные обоснованные выводы с учетом предложенных мероприятий.

Материалы по учету должны быть проиллюстрированы примерами хозяйственных операций, проводками с цифрами и практическим материалом.

Например: наглядное представление налогового регистра может быть представлено в таблице (Таблица 2).

Таблица 2 - Налоговый регистр по учету транспортного налога

№	Наименование трансп. средства	Дата регистрации в ГИБДД	Налоговая база ед.изм.	Налоговая ставка, руб.	Расчет налога за 2014 г	Отражение в учете
1	Грузовой автомобиль УРАЛ-44202-0321-41	С марта по декабрь 2013 г.	Мощность двигателя, л. с.- 135 л.с.	8,00	135 л.с. x 8р. x 10 мес:12 мес = 900р.	Д91К68/ транспортный налог
2	Легковой автомобиль	С 01.05 – регистрация 31.05-снят с учета в связи с продажей	Мощность двигателя - 80 л.с.	5,00	33 руб. (5 руб. x 80 л. с. x 1 мес. : 12 мес.).	Д91К68/ транспортный налог

В данном параграфе критически показывается действующая практика учетной работы объекта исследования, обосновываются предложения и практические разработки студента по совершенствованию учетной политики, рабочего плана счетов и других внутренних организационно-методических материалов, первичного, аналитического и синтетического учета, регистров учета по исследуемой теме с учетом действующих российских положений и международных стандартов учета и финансовой отчетности.

При *оценке эффективности* выбранной на предприятии *учетной политики*, обучающийся устанавливает ее соответствие требованиям нормативно-правовых документов, изучает и критически оценивает организационно-технические аспекты, а также выявляет целесообразность выбранных приемов и методов учета по теме исследования.

При рассмотрении первичной документации обучающийся устанавливает перечень документов, применяемых на предприятии по теме дипломной работы, соответствуют ли они утвержденным типовым формам. При несоответствии отдельных документов типовым следует установить причину.

По экономическому анализу: необходимо рассмотреть состояние аналитической работы в организации, проанализировать результаты исследуемой проблемы. Необходимо систематизировать и моделировать результаты анализа, определить влияние разнообразных факторов на результаты финансово-хозяйственной деятельности, выявить неиспользованные возможности, недостатки, ошибки, разработать предложения по улучшению использования ресурсов и деятельности организации. Итогом должно быть обобщение результатов анализа, выявление резервов, определение прогноза, разработка перспективных управленческих решений для практической реализации выявленных резервов по исследуемой теме.

Например: результаты анализа показателей платежеспособности предприятия можно представить в таблице (Таблица 3), а динамику этих показателей на рисунке (Рисунок 2).

Таблица 3 – Абсолютные показатели платежеспособности предприятия

Наименование показателя	Формула расчета	Тыс. руб.		
		2014 г.	2015 г.	2016 г.
Текущая платежеспособность	$T_{л}=(A1+A2)-(П1-П2)$	5266,00	6219,00	6481,00
Перспективная платежеспособность	$П_{л}=A3-П3$	1552,00	1175,00	1046,00

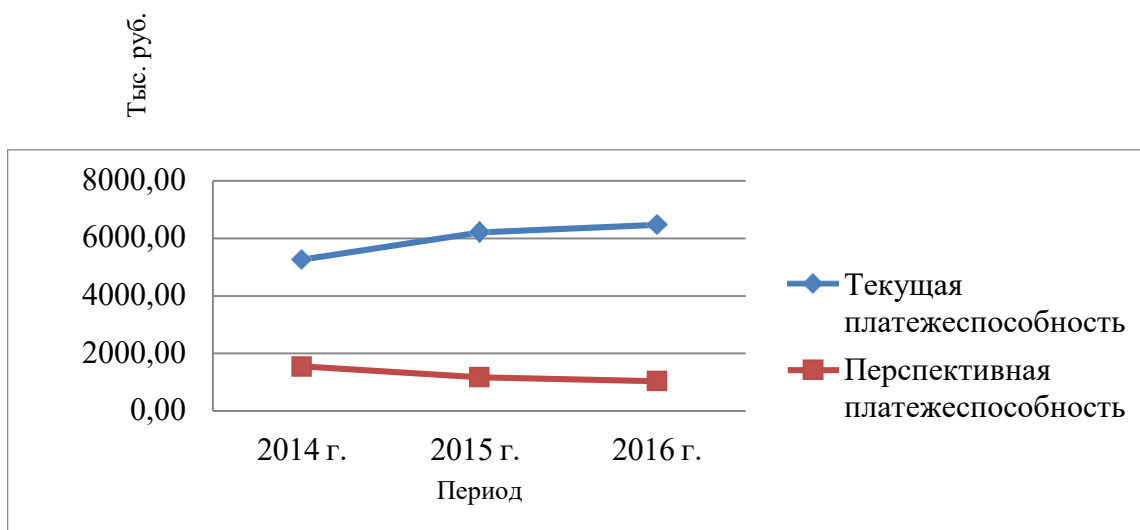


Рисунок 2 – Динамика показателей платежеспособности предприятия

Выводы по рисунку: как видно из Рисунка 2, в течение всего анализируемого периода наблюдается увеличение значения показателя текущей

платежеспособности с 5266,00 тыс. руб. до 6481,00 тыс. руб. Это свидетельствует о том, что в ближайшее время предприятие сохранит платежеспособность. Увеличение произошло по причине погашения дебиторской задолженности, повлекшее увеличение наиболее ликвидных активов. Тенденция снижения показателя перспективной платежеспособности связана с сокращением объемов медленно реализуемых активов и отсутствием у предприятия долгосрочных обязательств.

Выводы, результаты и показатели, полученные в процессе проведенного в данной главе анализа исследуемой проблемы с учетом прогрессивного отечественного и зарубежного опыта, должны быть базой для разработки конкретных предложений, освещаемых в третьей главе. От полноты и качества выполнения этого анализа зависит обоснованность предлагаемых студентом мероприятий.

Рекомендательная и практическая часть (третья глава) раскрывает причины полученных результатов. А именно, делаются основные выводы, обосновывается необходимость изменений в организации, управлении и даются рекомендации по решению проблем. Рекомендации должны быть детально проработаны, доведены до уровня возможного их применения на практике. Они должны напрямую быть связаны с полученными результатами анализа проблемы, изложенными во второй главе. Рекомендации должны быть обоснованы с точки зрения организационной, социальной и экономической значимости.

Кроме того, в этой главе могут быть изложены прогнозы и модели развития ситуации.

Иными словами, в третьей главе предлагается расчет экономического эффекта (экономической эффективности) от внедрения рекомендуемых решений, обобщаются результаты проделанной работы, делаются выводы о возможности использования полученных результатов в практической деятельности хозяйствующего субъекта.

Раздел *Безопасность жизнедеятельности (четвертая обязательная глава)* содержит следующие пункты:

- организация охраны труда на предприятии (в организации);
- обеспечение безопасности труда на рабочем месте (исходя из видов профессиональной деятельности, заявленных в ФГОС);
- пожарная и электробезопасность при выполнении работ;
- применение средств индивидуальной и коллективной защиты при выполнении работ;
- оказание первой доврачебной помощи в случае несчастных случаев, производственных ситуаций (в том числе самопомощи).

Заключение должно содержать выводы, к которым пришел автор исследования, и рекомендации о возможности использования или практического применения исследуемых материалов.

Заключение носит форму синтеза полученных в работе результатов.

Его основное назначение – резюмировать содержание работы, подвести итоги проведенного исследования. В заключении излагаются полученные выводы и их соотношение с целью исследования, конкретными задачами, сформулированными во введении, даются рекомендации по возможному совершенствованию деятельности конкретного хозяйствующего субъекта в свете исследуемой проблемы.

Заключение не должно составлять более 3-5 страниц текста. Заключение лежит в основе доклада студента на защите.

Список использованных источников оформляется в соответствии с ГОСТ. Список отражает перечень источников, которые использовались при написании ДР (не менее 25).

Список использованных источников включает в себя:

- федеральные законы (в очередности от последнего года принятия к предыдущим);
- указы Президента Российской Федерации (в той же последовательности);
- постановления Правительства Российской Федерации (в той же очередности);
- иные нормативные правовые акты;
- иные официальные материалы (резолуции-рекомендации международных организаций и конференций, официальные доклады, официальные отчеты и др.);
- монографии, учебники, учебные пособия (в алфавитном порядке);
- иностранная литература;
- интернет-ресурсы.

Источники размещаются в алфавитном порядке. Для всей литературы применяется сквозная нумерация.

При ссылке на литературу в тексте ДР следует записывать присвоенный ей в указателе «Список использованных источников» порядковый номер в квадратных скобках.

Приложения располагаются в конце работы и оформляются в соответствии с рекомендациями.

В приложениях могут быть представлены таблицы, документы (проекты, копии, выписки из дел), статистические, социологические обзоры в виде схем, графиков.

При выполнении инновационных или реальных дипломных работ структура и содержание могут изменяться руководителем, исходя из поставленных перед студентом задач.

В отдельных случаях ДР, тематика которых требует коллективных усилий в исследовании поставленной задачи, могут разрабатываться группой обучающихся. При этом индивидуальные задания выдаются каждому обучающемуся со строго регламентированным перечнем вопросов, исключающим их дублирование у нескольких обучающихся одновременно. При защите коллективно выполненной дипломной работы каждый

обучающийся должен выступить с докладом и защитить выполненную им часть. Решение государственной экзаменационной комиссии по результатам защиты дипломной работы принимается индивидуально для каждого обучающегося.

1.2.4 Изучение литературы и нормативно-правовых источников

Утверждение темы дипломной работы позволяет приступить к важнейшему этапу – разработке темы, связанной с отбором и изучением источников. Именно на этом этапе и проявляются умения и навыки студента в поиске, отборе и систематизации необходимых источников и содержащихся в них нормативно-правовых актов.

На этом этапе важное место занимает накопленная база данных на электронных носителях. В компьютерной памяти заложены все нормативно-правовые акты с последовательной динамикой их изменения. Это значительно облегчит студенту поиск тех или иных законов и других нормативных документов, позволит сэкономить время на их анализе.

Приступая к этому этапу работы, необходимо, прежде всего, установить круг литературных и официально-документальных источников, относящихся к теме дипломного исследования.

Дипломное исследование требует внимания к следующим видам научной литературы:

- монографии (научные книги по специальным темам);
- научные статьи;
- статьи в сборниках научных трудов, в том числе и ученых записках и других работах;
- статьи в материалах научных конференций;
- рецензии на опубликованные монографии и научные статьи;
- авторефераты диссертаций;
- аннотации монографий иностранных авторов в реферативных сборниках;
- научно-практические комментарии законодательства;
- материалы «круглых столов» по научно-практическим проблемам.

Для списка специальной общенаучной и нормативно-правовой литературы следует использовать:

- предметные и систематические каталоги библиотек;
- журналы по социально-экономическим наукам.

Кроме того, нужно активно использовать, получившие широкое распространение в последние годы, автоматизированные компьютерные базы данных «Кодекс», «Гарант», «Консультант плюс» и др., содержащие информацию обо всех действующих нормативно-правовых актах и тексты этих актов.

Изучение литературы в одном случае целесообразно начать с общих фундаментальных работ, а затем переходить к частным работам, статьям, в другом – с журнальных статей. Все зависит от темы диплома, наличия,

характера и полноты литературы, уровня подготовки студента.

Чтение научных работ (монографий) предполагает, прежде всего, общее знакомство с книгой, которое включает в себя внимательный просмотр титульного листа, выходных данных, изучение оглавления (содержания), предисловия (введения) и заключения. Это общее знакомство позволяет уяснить содержание книги в целом, выявить основные и второстепенные главы, направление и логику данного научного исследования. В дальнейшем студент более детально изучает разделы, имеющие непосредственное отношение к теме его дипломной работы, и вносит коррективы в план работы.

Изучая литературу и нормативно-правовые источники, следует выписывать те положения, высказывания, которые могут быть использованы при работе над дипломным исследованием (а иногда и для себя – «на будущее»). Выписки рекомендуется делать на отдельных листах (или карточках) с точным указанием фамилии и инициалов автора работы, ее полного и точного названия, издательства, года и места издания, указания страницы выписанного положения или цитаты. Это позволит при написании текста точно использовать изученный материал и существенно сэкономить время при оформлении сносок и библиографии.

На листах или карточках целесообразно указывать, к какому вопросу дипломной работы относится эта выписка. Карточки с выписками нужно распределить по соответствующим главам, параграфам, разделам (для чего необходимо завести отдельные папки, конверты и т.п.), что позволит дипломнику быстро найти и использовать этот отобранный материал без повторного обращения к литературным и нормативным источникам, тем самым значительно сэкономив время. Записи в карточках или на листах нужно делать продуманно, не следует выписывать общеизвестные факты. Выписка должна представлять целый фрагмент или законченную мысль, ограниченные тематически. Если по ходу чтения книги или статьи, а также при конспектировании возникают мысли по поводу прочитанного или выписанного, целесообразно также сразу их зафиксировать.

Студенту-бухгалтеру необходимо постоянно помнить, что законы нужно исследовать и изучать вначале по правовым источникам, а затем уже (или параллельно) по научной и учебной литературе. При выполнении дипломной работы необходимо использовать нормативно-правовые и другие официально- документальные источники, содержащиеся как в открытой печати, так и в соответствующих государственных или иных органах и организациях (ведомственные инструкции, письма, протоколы и т.п.) с разрешения руководителей этих учреждений. Это могут быть законы, указы, положения, постановления, решения, указания, заявления, инструктивные письма и другие документы государственных и негосударственных органов и организаций, а также международные договоры и другие документы международного характера.

1.2.5 Написание дипломной работы

Исключительную трудность для студента представляет этап непосредственного написания текста дипломной работы. К нему можно приступить только после детальной проработки своей темы, глубокого изучения литературы и других источников, нормативного и архивного материала, практики применения законодательства. При составлении письменного текста автор должен продемонстрировать высокий уровень дипломной работы, свое умение аргументировать, убеждать, излагать собственные мысли, грамотно оформлять текст и научно-справочный аппарат. Творческая самостоятельность студента проявляется в умении находить различные точки зрения, разбираться в имеющихся спорных позициях и мнениях, в способности приводить весомые аргументы в подкрепление тех или иных позиций.

Текст вначале следует составить вчерне, отработать его содержание и техническое оформление, а затем только переписывать. Есть два подхода к написанию дипломной работы. Одни начинают работу с введения, другие – с первой главы, а введение и заключение пишут уже после того, как закончат работу над основными главами, разделами, параграфами.

Дипломная работа должна быть написана грамотно, литературным языком. При затруднении в написании того или иного слова следует обратиться к словарю русского языка. Для чтения научному руководителю работа представляется, как правило, по главам в соответствии с заранее составленным графиком. Текст печатается или разборчиво пишется на одной стороне листа с полями несколько большего, чем принято, размера (на них руководитель будет иметь возможность делать подробные замечания). Главы рекомендуется дорабатывать после их проверки. Нарушение графика обычно приводит к «штурмовщине», а это отражается на качестве дипломной работы и в отдельных случаях делает невозможной ее своевременную защиту. При написании дипломной работы следует иметь в виду, что она должна носить исследовательско-аналитический и практический, а не описательный характер; должна нести в своем содержании четкую последовательно сконструированную позицию автора по избранной проблеме с показом тенденции и законченности в развитии того или иного экономического положения.

1.2.6 Контроль готовности дипломной работы

По утвержденным темам руководители дипломной работы разрабатывают индивидуальные задания для студентов, которые рассматриваются на заседании кафедры и подписываются научным руководителем и заведующим кафедрой.

Задания выдаются студентам не позднее, чем за две недели до начала преддипломной практики.

По утвержденным темам научные руководители составляют индивидуальные графики консультаций, на которых контролируется

выполнение дипломной работы.

Контроль степени готовности ДР осуществляется по следующему графику:

№ п/п	% готовности	Содержание	Срок приема	Примечание
1	5	Вводный инструктаж	23.01	Изучение требований методических рекомендаций по подготовке и прохождению ГИА
2	10	Обзор источников литературы и интернет ресурсов	25.01	Расширение области знаний по теме ДР, составление предварительного перечня литературных источников
3	15	Написание плана ДР	01.02	Определение основных глав и параграфов ДР
4	20	Написание введения	08.02	Обоснование актуальности темы, новизны и практической значимости исследования
5	30	Написание теоретической части	22.02	Написание параграфов теоретической части ДР с учетом методических рекомендаций и темы исследования
6	50	Написание аналитической части	06.03	Выбор рациональных методов исследования и анализа информации, оформление результатов исследования в виде таблиц, диаграмм, расчетов, иллюстраций
7	70	Написание практической и рекомендательной части	22.03	Разработка практических рекомендаций по результатам исследования и их оценка. Оформление наглядной информации по результатам исследования
8	80	Написание главы «Безопасность жизнедеятельности»	30.03	Письменное оформление полученных знаний в процессе освоения условий обеспечения безопасности труда на рабочем месте бухгалтера
9	90	Написание заключения	06.04	Письменное оформление кратких выводов по проделанной работе
10	95	Оформление дипломной работы в соответствии и методическими указаниями; брошюрование работы	20.04	Анализ и корректирование оформления ДР при необходимости
11	100	Подготовка презентации и доклада	11.05	Подготовка кратких тезисов и слайд-презентации по результатам исследования

С целью определения степени готовности дипломной работы и выявления имеющихся недостатков преподавателями профессиональных модулей в последнюю неделю подготовки к ГИА проводится предварительная защита. Результаты предварительной защиты протоколируются.

Готовая к защите ДР представляется руководителю для написания отзыва (Приложение Г), и для написания рецензии (Приложение Д).

1.2.7 Основные требования к оформлению текста дипломной работы

Текст дипломной работы должен быть подготовлен с использованием компьютера в Word, распечатан на одной стороне белой бумаги формата А4 (210 x 297 мм) по 7.0.12-2011 «Библиографическая запись. Сокращение слов и словосочетаний на русском языке. Общие требования и правила». Основной текст дипломной работы должен быть набран в редакторе Microsoft Word русифицированным шрифтом Times New Roman размером 14 пт с полуторным межстрочным интервалом, красная строка абзаца набирается с отступом 1,25см. Параметры страницы: верхнее поле – 20 мм, нижнее поле – 25 мм, левое поле – 30 мм, правое поле – 10 мм.

Основную часть ДР следует делить на главы, параграфы, которые нумеруют арабскими цифрами с абзацного отступа. Главы должны иметь порядковую нумерацию 1,2,3 и т.д. в пределах всей работы, за исключением приложений, начало каждого раздела необходимо начинать с нового листа. Параграфы необходимо нумеровать в пределах каждого раздела, при этом номер параграфа включает номер главы, разделенные между собой точкой, например, 1.1, 1.2, 1.3 и т.д. После номера главы и параграфа в их названии точка не ставится. Заголовки глав печатают прописными буквами, а заголовки параграфов – строчными, кроме первой прописной. Заголовки глав и параграфов не подчеркивают и не выделяют другим цветом.

Разделам ВВЕДЕНИЕ, ЗАКЛЮЧЕНИЕ, СПИСОК
ИСПОЛЬЗОВАННЫХ

ИСТОЧНИКОВ номера не присваивают. Заголовки глав, параграфов следует печатать с абзацного отступа, перенос слов в заголовках не допускается, предлоги и союзы в многострочном заголовке нельзя оставлять в предыдущей строке, в конце заголовка точка не ставится. Не допускается разделение длинных заголовков на разные страницы, отделение заголовка от основного текста, после заголовка в конце страницы должно размещаться не менее трех строк текста. Внутри параграфов могут быть приведены перечисления, запись при этом производится с абзацного отступа. Для обозначения перечислений допускается использовать любые маркеры, например, дефис, строчные буквы русского алфавита, арабские цифры, после которых ставится круглая скобка.

Если в тексте приводятся конкретные примеры, то они, в общем случае, должны содержать:

- Изложение фактического материала, с акцентом на изучаемую проблему;
- задачу, решаемую сотрудником экономического или финансового подразделения;
- исходные данные, предлагаемые для решения поставленной задачи;
- условия, в которых решается задача;
- алгоритм действий сотрудника экономического или финансового подразделения с акцентом на возможные ошибки;

– заключение, с обязательным раскрытием опыта устранения проблем.

Документы вспомогательного характера прилагаются к ДР в виде приложения с указанием наверху посередине страницы слова «ПРИЛОЖЕНИЕ» прописными буквами и его обозначения, в тексте работы на все приложения должны быть ссылки. Строкой ниже записывается тематический заголовок приложения с прописной буквы. Приложения обозначают заглавными буквами русского алфавита, начиная с буквы А. Например, ПРИЛОЖЕНИЕ А. в Приложении располагают вспомогательный материал, в т.ч. материалы судебной практики. В оглавлении работы следует перечислить все приложения с указанием из номеров и заголовков. Приложения располагаются в порядке ссылок на них в тексте.

Формулы в тексте дипломной работы рекомендуется набирать с помощью встроенного в Word редактора формул «MicrosoftEquation 3.0». Формулу из текста следует выделять в отдельную строку, выше и ниже каждой формулы должно быть оставлено не менее одной свободной строки. Пояснение значения символов и числовых коэффициентов следует приводить непосредственно под формулой в той же последовательности, в которой они даны в формуле, для этого после формулы ставится запятая, а первая строка пояснения начинается со слова «где» без отступа от левого края и без двоеточия после него, пояснения необходимо располагать в «столбик» с точкой запятой между ними, последнее пояснение заканчивается точкой. Формулы в работе, следует нумеровать в пределах всей работы арабскими цифрами в круглых скобках в крайнем правом положении на строке. Например, ... в формуле (1).

$$A = a + b, \quad (1)$$

Цифровой материал оформляется в виде таблиц. Таблицы нумеруются арабскими цифрами. Слово «Таблица» и ее номер помещают слева над таблицей без отступа. Например, «Таблица 1» или «Таблица А.1», если она приведена в Приложении А.

Заголовок таблицы следует выполнять строчными буквами, (кроме первой прописной) и помещать над таблицей после слова «Таблица» и ее номера через тире, после номера таблицы точка не ставится. Заголовки граф таблицы начинают с прописных букв. При переносе таблицы на последующую страницу над таблицей пишут слова «Продолжение таблицы» с указанием ее номера, если таблица на последующей странице заканчивается, то над таблицей пишут слова «Окончание таблицы» с указанием ее номера. В конце заголовка таблицы точка не ставится. Если цифровые данные в графах таблицы выражены в различных единицах, их указывают в подзаголовках каждой графы. Числовые значения величин в одной графе должны иметь, как правило, одинаковое количество десятичных знаков. При указании в таблицах последовательных интервалов значений величин, охватывающих все значения ряда, перед ними пишут «От ... до ... включ.». В интервале, охватывающем числа ряда между крайними числами ряда, в таблице допускается ставить тире. Числа в таблицах, имеющих более четырех знаков, должны записываться группами по три цифры в каждой с

интервалами между группами в один пробел (за исключением цифр, обозначающих номера и даты).

Например,

Таблица N – Расчет технико – экономических показателей

Наименование	Условное обозначение	Единицы измерения	Стоимость, руб.
Выручка за год без НДС	Вр	руб	962604,1
Переменные расходы (за год)	Упер	руб	567875,57
Маржинальный доход	Мард	руб	394728,53
Постоянные расходы (за год)	Постр	руб	234294,52
Прибыль от продаж	Поп	руб	160434
Налог на имущество	Нни	руб	1342,11
Прибыль до налогообложения	Пдн	руб	159091,89
Налог на прибыль	Ннп	руб	31818,38
Чистая прибыль	Чп	руб	127273,51
Рентабельность продукции	Ренп	%	13,22
Цена единицы продукции (без НДС)	Цеп	руб	1385,64
Условно – переменные затраты на единицу продукции	Упз	руб	817,44
Точка безубыточности	Тб	шт	694,7
Порог рентабельности	Прен	руб	571361,9
Стоимость основных средств	Сос	руб	61005
Аренда помещения	Ар. пом. г.	руб	180000
Регистрация деятельности	Р. деят.	руб	6000
Затраты на создание проекта	Знсп	руб	247005
Эффективность проекта (окупаемость)	Эфпр		0,51
Нормативный показатель окупаемости	Нпок		0,16
Выводы	Нормативный показатель окупаемости (0,16) ниже фактического (0,44)		
Нормативный срок окупаемости	Тн	лет	6
Фактический срок окупаемости	Тф	лет	1,96
Выводы эффективности проекта	Фактический срок окупаемости (1,4), ниже нормативного (6)		

Все иллюстрации в тексте ДР называются рисунками. Нумерация рисунков в пределах всей дипломной работы должна быть сквозной. В работе допускаются цветные рисунки. Название рисунка состоит из его номера и наименования, в номер рисунка включается слово «Рисунок», отделенное знаком «пробел» и тире от цифрового обозначения. На все рисунки в тексте работы должны быть ссылки.

Пример оформления представлен на рисунке 1.

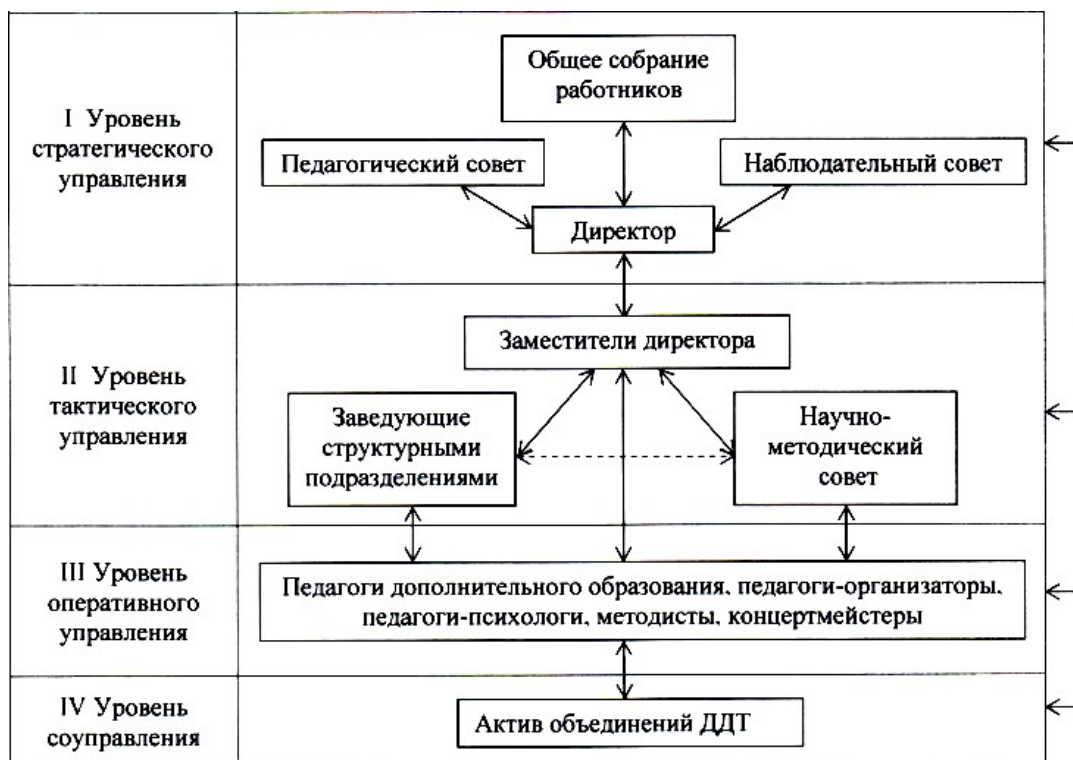


Рисунок 1 – Линейная организационная структура управления

Нумерация листов дипломной работы должна быть сквозной для текста и приложений, начиная с титульного листа. Проставляется нумерация с четвертого листа (титульный лист и задание не нумеруются). Номер листа проставляется справа внизу шрифтом Times New Roman. За листами задания помещается «ОГЛАВЛЕНИЕ», в которое вносят номера и наименования разделов и подразделов с указанием соответствующих страниц, список использованных источников, перечень приложений и другой документации, относящейся к курсовой работе.

В конце текста ДР (до приложений) приводится список литературы, который составляется с учетом правил оформления библиографии (ГОСТ Р 7.0.100-2018 Библиографическая запись. Библиографическое описание. Общие требования и правила составления). Список должен содержать не менее 25 источников (не менее 15 книг и 10 материалов периодической печати), с которыми работал автор ДР. Литература в списке располагается по разделам в следующей последовательности:

- нормативные правовые акты (законы, Указы Президента РФ, постановления Правительства РФ, инструкции, распоряжения Министерств и ведомств РФ, ГОСТы);
- специальная литература;
- интернет-ресурсы.

Нормативные правовые акты оформляются по иерархии юридической силы, от большего к меньшему. Система нормативных правовых актов располагается в следующем порядке:

- 1) Конституция Российской Федерации;
- 2) Международные правовые акты, ратифицированные на территории

Российской Федерации;

- 3) Федеральные конституционные законы;
- 4) Кодифицированные нормативные правовые акты (кодексы);
- 5) Федеральные законы;
- 6) Законы субъектов Российской Федерации;
- 7) Указы Президента;
- 8) Постановления Правительства;
- 9) Приказы Министерств и ведомств;
- 10) Локальные нормативные акты;
- 11) Нормативные акты, утратившие силу (если используются в качестве сравнения или исторической справки).

Специальная литература, материалы правоприменительной практики и интернет ресурсы составляются в алфавитном порядке, сведения должны включать: фамилию и инициалы автора (авторов), заглавие, место издания, год издания, количество страниц и др. обязательные сведения. Пример оформления СПИСКА ИСПОЛЬЗОВАННЫХ ИСТОЧНИКОВ представлен в Приложении Д. При ссылке на литературу в тексте следует записывать не название книги (статьи), а присвоенный ей в указателе «СПИСОК ИСПОЛЬЗОВАННЫХ ИСТОЧНИКОВ» порядковый номер в квадратных скобках. Ссылки на литературу нумеруются по ходу появления их в тексте записки. Применяется сквозная нумерация.

1.3 Требования к защите дипломной работы

К защите ДР допускаются лица, завершившие полный курс обучения по одной из ОПОП и успешно прошедшие все предшествующие аттестационные испытания, предусмотренные учебным планом.

Программа ГИА, требования к ДР, а также критерии оценки знаний доводятся до сведения обучающихся не позднее, чем за шесть месяцев до начала ГИА.

На защите к ДР предъявляются следующие требования:

- глубокая теоретическая проработка исследуемых проблем на основе анализа литературы;
- умелая систематизация цифровых данных в виде таблиц и графиков с необходимым анализом, обобщением и выявлением тенденций развития;
- критический подход к изучаемым фактическим материалам с целью поиска направлений совершенствования деятельности;
- аргументированность выводов, обоснованность предложений и рекомендаций;
- логически последовательное и самостоятельное изложение материала;
- оформление материала в соответствии с установленными требованиями;
- обязательное наличие отзыва руководителя на дипломную работу и рецензии практического работника, представляющего стороннюю организацию.

При составлении тезисов необходимо учитывать ориентировочное время

доклада на защите, которое составляет 7-10 минут. Доклад целесообразно строить не путем изложения содержания работы по главам, а по задачам, то есть, раскрывая логику получения значимых результатов. В докладе должно присутствовать обращение к иллюстративному материалу, который будет использоваться в ходе защиты работы. Объем доклада должен составлять 7-8 страниц текста в формате Word, размер шрифта 14, полуторный интервал.

№	Структура доклада	Объем	Время
1.	Представление темы работы	До 1,5 страниц	До 2 минут
2.	Актуальность темы		
3.	Цель работы		
4.	Постановка задачи, результаты ее решения и сделанные выводы (по каждой из задач, которые были поставлены для достижения цели дипломной работы)	До 6 страниц	До 7 минут
5.	Перспективы и направления дальнейшего исследования данной темы	До 0,5 страницы	До 1 минуты

Для выступления на защите студентом самостоятельно должны быть подготовлены и согласованы с руководителем тезисы доклада и иллюстративный материал.

Иллюстрации должны отражать основные результаты, достигнутые в работе, и быть согласованными с тезисами доклада. Форма представления иллюстративного материала:

– печатный материал каждому члену ГЭК (на усмотрение научного руководителя ДР). Данный материал может включать:

- эмпирические данные;
- выдержки из нормативных документов, на основании которых проводились исследования;
- выдержки из пожеланий работодателей, сформулированные в договорах;
- другие данные, не вошедшие в слайд-презентацию, но подтверждающие правильность расчетов;
- в виде слайд-презентации для демонстрации на проекторе (Приложение Е).

Сопровождение представления результатов работы презентационными материалами является обязательным.

На выполненную студентом дипломную работу руководитель пишет отзыв, заверенный личной подписью.

Защита выпускных квалификационных работ проводится на открытом заседании государственной экзаменационной комиссии в специально отведенной аудитории, оснащенной необходимой техникой для демонстрации презентации.

На защиту квалификационной работы отводится до 20 минут. Процедура защиты включает доклад студента (не более 15 минут), чтение отзыва и рецензии, вопросы членов комиссии, ответы студента. Может быть заслушано

выступление руководителя дипломной работы, а также рецензента, если они присутствуют на заседании ГЭК.

Решения ГЭК принимаются на закрытых заседаниях простым большинством голосов членов комиссии, участвующих в заседании. При равном числе голосов голос председателя является решающим. Результаты объявляются студентам в этот же день.

Критерии оценки дипломной работы:

«Отлично» выставляется за ДР, которая имеет грамотно изложенную теоретическую главу, глубокий её анализ, критический разбор практики, логичное, последовательное изложение материала с соответствующими выводами и обоснованными предложениями. Она имеет положительные отзывы научного руководителя и рецензента.

При ее защите студент-выпускник показывает глубокое знание вопросов темы, свободно оперирует данными исследования, вносит обоснованные предложения, а во время доклада использует наглядные пособия (презентацию PowerPoint, таблицы, схемы, графики и т.п.) или раздаточный материал, легко отвечает на поставленные вопросы.

«Хорошо» выставляется за ДР, которая имеет грамотно изложенную теоретическую главу, в ней представлены достаточно подробный анализ и критический разбор практической деятельности, последовательное изложение материала с соответствующими выводами, однако с не вполне обоснованными предложениями. Она имеет положительный отзыв научного руководителя и рецензента. При ее защите студент-выпускник показывает знание вопросов темы, оперирует данными исследования, вносит предложения по теме исследования, во время доклада использует наглядные пособия (презентацию PowerPoint, таблицы, схемы, графики и т.п.) или раздаточный материал, без особых затруднений отвечает на поставленные вопросы.

«Удовлетворительно» выставляется за ДР, которая имеет теоретическую главу, базируется на практическом материале, но имеет поверхностный анализ и недостаточно критический разбор, в ней просматривается непоследовательность изложения материала, представлены необоснованные предложения. В отзывах рецензентов имеются замечания по содержанию работы и методике анализа. При ее защите студент-выпускник проявляет неуверенность, показывает слабое знание вопросов темы, не всегда дает исчерпывающие аргументированные ответы на заданные вопросы.

«Неудовлетворительно» выставляется за ДР, которая не имеет анализа, не отвечает требованиям, изложенным в методических указаниях. В работе нет выводов, либо они носят декларативный характер. В отзывах научного руководителя и рецензента имеются критические замечания. При защите ДР студент-выпускник затрудняется отвечать на поставленные вопросы по ее теме, не знает теории вопроса, при ответе допускает существенные ошибки. К защите не подготовлены наглядные пособия и раздаточный материал.

При определении окончательной оценки по защите дипломной работы учитываются:

- доклад выпускника;

- представленный наглядный материал;
- ответы на вопросы;
- оценка рецензента;
- отзыв руководителя.

3. ПРИСВОЕНИЕ КВАЛИФИКАЦИИ

Решение государственной экзаменационной комиссии *об итоговой оценке* по дипломной работе, а также *о присвоении квалификации* принимается на закрытом заседании.

При успешном прохождении государственной итоговой аттестации студенту присваивается квалификация «Юрист».

Диплом о среднем профессиональном образовании выдается выпускнику, прошедшему в установленном порядке государственную итоговую аттестацию, включающую сдачу демонстрационного экзамена и защиту дипломной работы.

Общая оценка выставляется согласно методике, описанной в Программе ГИА по специальности 40.02.01 «Право и организация социального обеспечения»

Основанием для выдачи диплома является решение государственной экзаменационной комиссии.

Диплом с отличием выдается выпускнику на основании оценок, вносимых в приложение к диплому, включающих оценки по дисциплинам, междисциплинарным курсам, курсовым работам, практикам; результаты экзаменов по профессиональным модулям и результаты государственной итоговой аттестации (демонстрационный экзамен и дипломная работа). По результатам государственной итоговой аттестации выпускник должен иметь только оценки «отлично». При этом оценок «отлично», включая оценки по государственной итоговой аттестации, должно быть не менее 75%, остальные оценки – «хорошо». Зачеты в процентный подсчет не входят.

Академическая справка выдается студентам, отчисленным с любого курса и не закончившим обучение, в том числе при переводе в другое образовательное учреждение.

СПИСОК ИСПОЛЬЗОВАННЫХ ИСТОЧНИКОВ

1 Федеральный закон от 29 декабря 2012 г. № 273-ФЗ «Об образовании в Российской Федерации»

2 Федеральный государственный образовательный стандарт, утвержденный Приказом Министерства образования и науки РФ от 12 мая 2014 г. N 508 "Об утверждении федерального государственного образовательного стандарта среднего профессионального образования по специальности 40.02.01 Право и организация социального обеспечения" (с изменениями и дополнениями)

3 ГОСТ Р 7.0.100–2018 Библиографическая запись. Библиографическое описание. Общие требования и правила составления – Москва: Стандартинформ, 2018. – 124 с.

4 - Приказом Министерства просвещения Российской Федерации от 24 августа 2022 г. N 762 «Порядок организации и осуществления образовательной деятельности по образовательным программам среднего профессионального образования»;

5 Приказ Министерства просвещения Российской Федерации от 08.11.2021 № 800 "Об утверждении Порядка проведения государственной итоговой аттестации по образовательным программам среднего профессионального образования".

Программа государственной итоговой аттестации для специальности 40.02.01 «Право и организация социального обеспечения».

Примерная тематика ВКР**ПМ.01 Обеспечение реализации прав граждан в сфере пенсионного обеспечения и социальной защиты**

1. Безработица в современной России: показатели, проблемы и меры реформирования социальной защиты безработных (на примере места прохождения практики).
2. Благотворительные организации в сфере социальной защиты населения (на примере места прохождения практики).
3. Гарантии и компенсации вынужденным переселенцам в Российской Федерации (на примере места прохождения практики).
4. Гарантии и компенсации для лиц, работающих и проживающих в районах Крайнего Севера и приравненных к ним местностях (на примере места прохождения практики).
5. Государственная социальная помощь как организационно-правовая форма социального обеспечения (на примере места прохождения практики).
6. Государственное пенсионное обеспечение инвалидов: проблемы и практика право применения (на примере места прохождения практики).
7. Государственное пенсионное обеспечение по случаю потери кормильца (на примере места прохождения практики).
8. Государственные пенсии за выслугу лет: понятие, порядок назначения (на примере места прохождения практики).
9. ГУ ПФР как орган социального обеспечения (на примере места прохождения практики).
10. Дополнительное материальное обеспечение отдельных категорий граждан: сравнительно-правовой анализ (на примере места прохождения практики).
11. Досрочная страховая пенсия по старости в связи с особыми условиями труда (на примере места прохождения практики).
12. Досрочное пенсионное обеспечение отдельных категорий граждан: проблемы и практика правоприменения (на примере места прохождения практики).
13. Единовременные социальные выплаты: виды, размеры, правовые основы назначения (на примере места прохождения практики).
14. Защита прав граждан в области социального обеспечения Российской Федерации (на примере места прохождения практики).
15. Индивидуальный (персонифицированный) учет в системе обязательного пенсионного страхования и его значение в пенсионной системе (на примере места прохождения практики).
16. Конституционные права и свободы человека и гражданина в сфере социального обеспечения в Российской Федерации – проблемы и практика правоприменения (на примере места прохождения практики).
17. Корпоративные формы социального обеспечения (на примере места прохождения практики).
18. Материнский (семейный) капитал: проблемы и практика правоприменения (на примере места прохождения практики).
19. Медико-социальная экспертиза. Проблемы реализации прав граждан при проведении медико-социальной экспертизы (на примере места прохождения практики).
20. Медицинская помощь в Российской Федерации как вид социального обеспечения – проблемы и перспективы развития (на примере места прохождения практики).
21. Меры социальной поддержки ветеранов и проблемы их реализации (на примере места прохождения практики).
22. Накопительная пенсия – проблемы и перспективы развития (на примере места прохождения практики).
23. Негосударственные пенсионные фонды в сфере пенсионного обеспечения (на примере места прохождения практики).

24. Обеспечение занятости населения и социальная защита безработных (на примере места прохождения практики).
25. Обязательное медицинское страхование – проблемы и перспективы развития (на примере места прохождения практики).
26. Обязательное социальное страхование: понятие, сущность и виды (на примере места прохождения практики).
27. Оказание бесплатной юридической помощи гражданам, нуждающимся в социальной защите (на примере места прохождения практики).
28. Опекунство и попечительство как форма устройства детей-сирот и детей, оставшихся без попечения родителей: понятие, особенности, правовое регулирование (на примере места прохождения практики).
29. Особенности пенсионного обеспечения военнослужащих и членов их семей в современных социально-экономических условиях (на примере места прохождения практики).
30. Особенности пенсионного обеспечения сотрудников органов внутренних дел и членов их семей в современных социально-экономических условиях (на примере места прохождения практики).
31. Пенсионная система России и зарубежных государств: сравнительно-правовой анализ (на примере места прохождения практики).
32. Пенсионное обеспечение военнослужащих в Российской Федерации: проблемы и возможные решения (на примере места прохождения практики).
33. Пенсионное обеспечение государственных гражданских служащих России (на примере места прохождения практики).
34. Пенсионное обеспечение за выслугу лет сотрудников правоохранительных органов в Российской Федерации (на примере места прохождения практики).
35. Пенсионный Фонд Российской Федерации: правовое положение, структура, задачи, функции.
36. Понятие и виды медицинской помощи: анализ, толкование и правильное применение норм, регламентирующих медицинскую помощь (на примере места прохождения практики).
37. Понятие и виды социальных услуг (на примере места прохождения практики). Пособие по безработице: понятие, размеры и сроки выплаты (на примере места прохождения практики).
38. Пособие по временной нетрудоспособности как вид социального обеспечения в Российской Федерации (на примере места прохождения практики).
39. Пособия по временной нетрудоспособности как вид страхового обеспечения в системе социального обеспечения в Российской Федерации (на примере места прохождения практики).
40. Право на одновременное назначение двух видов пенсий. Круг лиц, имеющих право, на одновременное получение двух видов пенсий (на примере места прохождения практики).
41. Проблемы выявления и осуществления учета лиц, нуждающихся в социальной защите (на примере места прохождения практики).
42. Проблемы обязательного социального страхования от несчастных случаев на производстве и профессиональных заболеваний (на примере места прохождения практики).
43. Развитие системы социального обеспечения на примере субъекта РФ (на примере места прохождения практики).
44. Реализация гарантий социальной поддержки безработных на примере районного центра занятости населения или субъекта РФ (на примере места прохождения практики).
45. Реализация государственной программы «Доступная среда» (на примере места прохождения практики).
46. Региональные программы организации медицинской помощи: проблемы и перспективы развития (на примере места прохождения практики).
48. Реформа пенсионной системы в Российской Федерации на современном этапе: состояние, проблемы и перспективы (на примере места прохождения практики).
49. Роль благотворительных организаций в оказании социальных услуг населению (на

- примере места прохождения практики).
50. Санаторно–курортное лечение как вид социального обеспечения (на примере места прохождения практики).
 51. Система государственного пенсионного обеспечения в Российской Федерации (на примере места прохождения практики).
 52. Система государственных пособий и компенсационных выплат (на примере места прохождения практики).
 53. Система компенсационных выплат – проблемы и перспективы развития (на примере места прохождения практики).
 54. Система пособий семьям, имеющим детей: особенности назначения и источники выплат (на примере места прохождения практики).
 55. Социальная защита беженцев в Российской Федерации (на примере места прохождения практики).
 56. Социальная защита граждан, проживающих и работающих в районах Крайнего Севера (на примере места прохождения практики).
 57. Социальная защита детей-сирот и детей, оставшихся без попечения родителей (на примере места прохождения практики).
 58. Социальная защита инвалидов в Российской Федерации (на примере места прохождения практики).
 59. Социальная защита лиц, пострадавших в результате радиационных воздействий: основные виды выплат, компенсаций и порядок их предоставления (на примере места прохождения практики).
 60. Социальная защита материнства, отцовства и детства в современных социально-экономических условиях (на примере места прохождения практики).
 61. Социальная защита многодетных семей в Российской Федерации (на примере места прохождения практики).
 62. Социальная защита пожилых людей в Российской Федерации (на примере места прохождения практики).
 63. Социальная защита семей с детьми: современное состояние и направления развития (на примере места прохождения практики).
 64. Социальная поддержка безработных граждан по действующему законодательству Российской Федерации (на примере места прохождения практики).
 65. Социальная поддержка лиц без определенного места жительства и занятий в региональном аспекте (на примере места прохождения практики).
 66. Социальная помощь в Российской Федерации – проблемы и перспективы развития (на примере места прохождения практики).
 67. Социальная помощь пожилым людям и инвалидам с учетом особенностей психологии инвалидов и лиц пожилого возраста (на примере места прохождения практики).
 68. Социальное обеспечение семей, имеющих детей в соответствии с действующим законодательством Российской Федерации (на примере места прохождения практики).
 69. Социальное обслуживание в Российской Федерации пожилых граждан в стационарных учреждениях: организация и содержание (на примере места прохождения практики).
 70. Социальное обслуживание граждан пожилого возраста в Российской Федерации: организация и контроль со стороны государства (на примере места прохождения практики).
 71. Социальное обслуживание граждан пожилого возраста и инвалидов в современном Российском обществе (на примере места прохождения практики).
 72. Социальное обслуживание детей – сирот и детей, оставшихся без попечения родителей в стационарных учреждениях (на примере места прохождения практики).
 73. Социальное обслуживание инвалидов в Российской Федерации в стационарных учреждениях: организация и содержание (на примере места прохождения практики).
 74. Социальные пенсии в Российской Федерации (на примере места прохождения практики). Страховая пенсия по старости – проблемы и перспективы развития (на примере места

прохождения практики).

75. Страхование пенсионное обеспечение по случаю потери кормильца в Российской Федерации (на примере места прохождения практики).
76. Страховые выплаты в связи с несчастным случаем и профессиональным заболеванием (на примере места прохождения практики).
77. Формы устройства детей-сирот и детей, оставшихся без попечения родителей: сравнительно-правовой анализ (на примере места прохождения практики).
78. Юридическая ответственность в сфере социального обеспечения (на примере места прохождения практики).
79. Страховая пенсия по инвалидности (на примере места прохождения практики).
80. Негосударственное пенсионное обеспечение – проблемы и перспективы развития (на примере места прохождения практики).
81. Актуальные проблемы развития пенсионного страхования в Российской Федерации (на примере места прохождения практики).
82. Социальная защита малообеспеченных семей (на примере места прохождения практики).
83. Правовой статус страховых медицинских организаций (на примере места прохождения практики).
84. Выплата пенсий гражданам, выехавшим за пределы Российской Федерации: проблемы реализации (на примере места прохождения практики).
85. Организационно-правовые формы социального обеспечения на современном этапе (на примере места прохождения практики).
86. Социальная защита беспризорных и безнадзорных в России (на примере места прохождения практики).
87. Социальная политика государства в области здравоохранения в современных социально-экономических условиях (на примере места прохождения практики).
88. Субсидии в системе социального обеспечения (на примере места прохождения практики).
89. Правовое регулирование оказания лекарственной помощи (на примере места прохождения практики).
90. Правовые и организационные основы социальной поддержки доноров (на примере места прохождения практики).
91. Социально-правовая защита молодежи в Российской Федерации (на примере места прохождения практики).
92. Пособие по безработице и материальная помощь безработным гражданам на федеральном и региональном уровнях.
93. Протезно-ортопедическая помощь и обеспечение инвалидов средствами передвижения: понятие и механизм реализации. (на примере места прохождения практики) Пенсионное обеспечение граждан из числа работников летно-испытательного состава (на примере места прохождения практики).
94. Правовое регулирование социального обеспечения детей-инвалидов в Российской Федерации (на примере места прохождения практики).
95. Актуальные вопросы трудоустройства для людей с инвалидностью (на примере места прохождения практики).
96. Актуальные вопросы трудоустройства молодежи отдельных категорий (на примере места прохождения практики).
97. Социальные услуги для ветеранов (на примере места прохождения практики).
98. Социальные льготы людям предпенсионного возраста (на примере места прохождения практики).
99. Ответственность страхователя по обязательствам, в связи с несчастным случаем на производстве или возникновением профессионального заболевания у застрахованного лица (на примере деятельности места прохождения практики).
100. Отдельные виды социального обеспечения гражданам, принимавшим участие в борьбе с терроризмом (на примере деятельности места прохождения практики).

101. Пособия и компенсации при возникновении поствакцинальных осложнений (на примере деятельности места прохождения практики).
102. Правовое регулирование деятельности органов социальной защиты населения (на примере деятельности Департамента труда и социальной защиты населения субъекта РФ).
103. Правовое регулирование предоставления государственных услуг в сфере занятости и социальной защиты населения (на примере деятельности места прохождения практики).
104. Проблемы признания профессионального заболевания страховым случаем (на примере деятельности места прохождения практики).
105. Организационно-правовые аспекты функционирования детских домов семейного типа в Российской Федерации (на примере деятельности места прохождения практики).
106. Порядок и основания признания гражданина инвалидом по российскому законодательству (на примере деятельности места прохождения практики).
107. Правовое регулирование и организация деятельности скорой неотложной помощи в Российской Федерации (на примере деятельности места прохождения практики).
108. Проблемы обеспечения права граждан на социальное обслуживание в России (на примере деятельности места прохождения практики).
109. Организация социальной защиты осужденных по российскому законодательству (на примере деятельности места прохождения практики).
110. Процессуальные гарантии защиты социального обеспечения в Российской Федерации (на примере деятельности места прохождения практики).
111. Правовые аспекты защиты прав несовершеннолетних, как формы социального обеспечения работы с несовершеннолетними (на примере деятельности места прохождения практики).
112. Пособие на погребение и иные меры социальной помощи в случае смерти гражданина РФ (на примере деятельности места прохождения практики).
113. Добровольное медицинское страхование - проблемы и перспективы развития (на примере деятельности места прохождения практики).
114. Понятие и классификация пособий по российскому законодательству (на примере деятельности места прохождения практики).
115. Социальные гарантии для семей, усыновивших детей в Российской Федерации (на примере места прохождения практики).
116. Социальная помощь нуждающимся гражданам в форме предоставления субсидий на оплату жилья и коммунальных услуг (на примере места прохождения практики).
117. Понятие и формы социального обеспечения (на примере места прохождения практики).
118. Принципы права социального обеспечения (на примере места прохождения практики).
119. Субъекты права социального обеспечения в РФ (на примере места прохождения практики).
120. Источники права социального обеспечения (на примере места прохождения практики).
121. Система социальной поддержки граждан в Российской Федерации (на примере места прохождения практики).
122. Принципы предоставления мер социальной поддержки граждан (на примере места прохождения практики).
123. Меры социальной поддержки по оплате жилого помещения и коммунальных услуг (на примере места прохождения практики).
124. Ежемесячная денежная выплата как мера социальной поддержки отдельных категорий граждан (на примере места прохождения практики).
125. Меры социальной поддержки лиц, награжденных государственными наградами (на примере места прохождения практики).
126. Понятие, значение, порядок исчисления страхового стажа (на примере места прохождения практики).
127. Права и обязанности граждан в сфере охраны здоровья (на примере места прохождения практики).

ПМ.02. Организационное обеспечение деятельности учреждений социальной защиты населения и органов пенсионного фонда РФ

1. Всероссийское общество инвалидов и его деятельность в субъекте Российской Федерации (на примере места прохождения практики).
2. Государственная молодежная политика как направление социальной защиты (на примере места прохождения практики).
3. Государственная служба занятости населения в системе органов социальной защиты населения (на примере места прохождения практики).
4. Девиантное поведение подростков, нуждающихся в социальной защите (на примере места прохождения практики).
5. Деятельность органов службы занятости в реализации гражданами права на труд и обеспечении занятости населения (на примере места прохождения практики).
6. Деятельность органов социальной защиты населения по профессиональному обучению и трудоустройству инвалидов (на примере места прохождения практики).
7. Деятельность социальных служб в России по профилактике безнадзорности правонарушений несовершеннолетних (на примере места прохождения практики).
8. Консультирование граждан и представителей юридических лиц по вопросам социального обеспечения населения с применением современных технологий (на примере места прохождения практики).
9. Правовое положение органов, осуществляющих социальную защиту населения в... (на примере места прохождения практики и субъекта РФ).
10. Предупреждение и предотвращение патологии поведения несовершеннолетних (на примере места прохождения практики).
11. Развитие системы учреждений социальной защиты населения в регионе (на примере места прохождения практики).
12. Реабилитационные услуги для инвалидов. Развитие системы реабилитации инвалидов в современной России (на примере места прохождения практики).
13. Реабилитация детей – инвалидов в Российской Федерации: проблемы и практика право применения (на примере места прохождения практики).
14. Реабилитация и абилитация инвалидов в Российской Федерации (на примере места прохождения практики).
15. Реабилитация и социальная адаптация инвалидов в современном обществе (на примере места прохождения практики).
16. Реабилитация инвалидов в Российской Федерации: проблемы и способы их решения сегодня (на примере места прохождения практики).
17. Роль всероссийского общества инвалидов в организации рабочих мест для людей с ограниченными возможностями (на примере места прохождения практики).
18. Система органов социальной защиты населения России и их деятельность в современных социально-экономических условиях (на примере места прохождения практики).
19. Территориальный Центр Социального Обслуживания как орган социальной защиты населения (на примере субъекта РФ или места прохождения практики).
20. Фонд Обязательного Медицинского Страхования Российской Федерации: правовой статус, задачи, функции, структура (на примере места прохождения практики).
21. Фонд социального страхования Российской Федерации: правовой статус, задачи, функции, структура (на примере места прохождения практики).
22. Формирование доступной среды жизнедеятельности для инвалидов и других маломобильных групп населения и её правовое регулирование (на примере места прохождения практики)

23. Инновационные технологии по реабилитации людей с инвалидностью (например места прохождения практики).
24. Взаимодействие региональных (муниципальных) органов социальной защиты населения с общественными организациями (объединениями) в сфересоциальной защиты отдельных категорий граждан (на примере деятельности места прохождения практики).
25. Департамент труда и социальной защиты населения Санкт-Петербурга (Ленинградской области или другого субъекта РФ):статус, структура и функции(на примере деятельности Департамента труда и социальной защиты населения субъекта РФ).
26. Организация предоставления органами местного самоуправления отдельным категориям граждан социальных услуг и психологической помощи(на примере деятельности структурных подразделений Департамента труда и социальной защиты населения субъекта РФ)
27. Обеспечение условий социальной адаптации и содействие в трудоустройстве лицам, занимающимся бродяжничеством и попрошайничеством, а также гражданам, освобожденным из мест лишения свободы (на примере деятельности Департамента труда и социальной защиты населения субъекта РФ)
28. Организация структур и региональное построение отделенийПенсионного Фонда России (на примере деятельности места прохождения практики).
29. Организация работы Фонда социального страхования Российской Федерации (на примере деятельности места прохождения практики).
30. Организация работы Фонда социального страхования России в субъектахРоссийской Федерации (на примере деятельности места прохождения практики).
31. Организация работы Федерального фонда обязательного медицинского страхования (на примере деятельности места прохождения практики).
32. Организация работы территориального фонда обязательного медицинского страхования (на примере деятельности места прохождения практики).
33. Организация работы органов социального обеспечения (на примере деятельности места прохождения практики).
34. Понятие и структурные подразделения органов социальной защиты населения (на примере деятельности места прохождения практики).
35. Меры социальной поддержки граждан, предоставляемые субъектами РФи органами местного самоуправления (на примере места прохождения практики).
36. Осуществление органами местного самоуправления государственных полномочий по социальной поддержке и социальному обслуживанию отдельных категорий граждан (на примере места прохождения практики).
37. Распределение полномочий по предоставлению мер социальнойподдержки граждан между Российской Федерацией и субъектами Российской Федерации (на примере места прохождения практики).
38. Правовой статус социальных учреждений и значение их в организации социального обслуживания населения в РФ (на примере места прохождения практики).

Титульный лист к дипломной работе

**Автономная некоммерческая организация высшего образования
«Международный банковский институт имени Анатолия Собчака»**

Защищена с оценкой _____
Председатель ГЭК _____
_____ 202_

Допустить к защите:
Зав. кафедрой _____
ФИО, подпись
« » _____ 202_

ДИПЛОМНАЯ РАБОТА

на тему

Исполнитель: обучающийся гр. № _____
_____ И.О. Фамилия
подпись

Руководитель: _____ И.О. Фамилия
подпись

Консультант: _____ И.О. Фамилия
подпись

Нормоконтролер: _____ И.О. Фамилия
подпись

Санкт-Петербург, 202_

ПРИЛОЖЕНИЕ В

Форма задания к дипломной работе

**Автономная некоммерческая организация высшего образования
«Международный банковский институт имени Анатолия Собчака»**

УТВЕРЖДАЮ

Зав. кафедрой _____

Ф.И.О. _____

«_____» _____ 20__ г.

ЗАДАНИЕ

на дипломную работу

обучающемуся (ейся) 2 курса группы _____,

специальности 40.02.01 «П _____ ФИО полностью

Тема дипломной работы:

Утвержденная приказом ректора от _____ № _____

Исходные данные (*нормативно-правовые акты, подлежащие изучению и описанию*):

Перечень возможных решений, подлежащих разработке по запросу организации-работодателя или образовательной организации (*разработка рекомендаций и предложений, схем и т.д.*):

Законченная ДР должна быть набрана на компьютере на одной стороне листа.

Все разделы дипломной работы следует излагать по возможности кратко, чтобы размер в целом не превышал при печатном тексте 65 страниц, шрифт 14, интервал 1,5.

Наименование раздела	Количество страниц
Введение	2-3
Глава 1 Название	7
Глава 2 Название	7
Глава 3 Название	7

Глава 4 Безопасность жизнедеятельности	2
Заключение	2-3
Список использованных источников	2

Примерный баланс времени при выполнении выпускником ДР (указать распределение времени по этапам выполнения в днях):

Наименование раздела	Время выполнения, в днях
Введение	5
Глава 1 Название	12
Глава 2 Название	14
Глава 3 Название	14
Глава 4 (Безопасность жизнедеятельности)	5
Заключение	2
Список использованных источников	5

Наименование организации, в которой выпускник проходит преддипломную практику:

Дата выдачи ДР « » _____ 20__ г.

Срок окончания ДР « » _____ 20__ г.

Руководитель ДР _____ / _____
(подпись) Ф.И.О.

ПРИЛОЖЕНИЕ Г
Отзыв на дипломную работу

**Автономная некоммерческая организация высшего образования
«Международный банковский институт имени Анатолия Собчака»**

ОТЗЫВ РУКОВОДИТЕЛЯ
дипломной работы

Дипломная работа выполнена

Обучающимся(ейся) _____
Структурное подразделение _____
Группа № _____
Специальность _____
Руководитель _____
(Ф.И.О. место работы, должность, ученое звание, степень)

Наименование темы: _____

На рассмотрение ГЭК представляется дипломная работа на выбранную тему, на _____ страницах.

Характеристика работы обучающегося (йся) в период подготовки ДР¹: _____

Отмеченные достоинства²: _____

Отмеченные недостатки: _____

Заключение³ _____

Руководитель _____ 20__ г.
(подпись) (дата)

С отзывом руководителя ДР ознакомлен:

Обучающийся(аяся) _____ / _____ / « ____ » 20__ г.
(подпись, Фамилия И.О., дата)

¹ Указываются степень самостоятельности, проявленная обучающимся при выполнении ДР, умение организовать свой труд, соблюдение календарного графика и т.д.

² Указываются наличие публикаций, выступлений на конференциях, оригинальность принятых решений и т.д.

³ Указываются степень освоения студентом образовательной программы согласно п. V образовательного стандарта, оценка работы и рекомендации о присвоении выпускнику соответствующей квалификации.

ПРИЛОЖЕНИЕ Д

Рецензия на дипломную работу

ЛОГОТИП И НАИМЕНОВАНИЕ
ОРГАНИЗАЦИИ ВЫДАВШЕЙ РЕЦЕНЗИЮ

РЕЦЕНЗИЯ
на дипломную работу

Дипломная работа выполнена

Обучающимся(ейся)

Структурное подразделение _____

Группа № _____

Специальность _____
(код, наименование)

Наименование темы: _____

Рецензент _____
(Фамилия И.О. место работы, должность, ученое звание, степень)

ОЦЕНКА ДИПЛОМНОЙ РАБОТЫ

Показатели	Оценка				
	5	4	3	2	*
1 Актуальность тематики работы					
2 Степень полноты обзора состояния вопроса и корректность постановки целей и задач исследования					
3 Уровень и корректность использования в работе методов исследований, способность правильно оценивать экономические показатели, использовать нормативную базу, интерпретировать полученные результаты					
4 Степень комплексности работы					
5 Ясность, четкость, последовательность и обоснованность изложения					
6 Применение современного программного обеспечения, компьютерных технологий в работе					
7 Качество оформления дипломной работы (общий уровень грамотности, стиль изложения, качество иллюстраций, соответствие требованиям стандартов)					
8 Умение анализировать данные, делать обоснованные предложения, рекомендации					
9 Оригинальность и новизна полученных результатов, умение формулировать выводы на основе изученного материала					

* трудно оценить.

Отмеченные достоинства⁴: _____

⁴ Указываются наличие публикаций, выступлений на конференциях, оригинальность принятых решений и т.д.

Отмеченные недостатки: _____
Заключение⁵ _____

Рецензент _____ 20__ г.
(ФИО, подпись) (дата)

С рецензией на ДР ознакомлен:

Обучающийся(ая) _____ / _____ /
(подпись, Фамилия И.О.)

« ____ » _____ 20__ г.

⁵ Указываются степень освоения студентом образовательной программы согласно п. V образовательного стандарта, оценка работы и рекомендации о присвоении выпускнику соответствующей квалификации.

ПРИЛОЖЕНИЕ Е

Требования к электронной презентации

1 Презентация создается в программе PowerPoint 97-2007. Рекомендуемое количество слайдов 10-13. На них выносят основные графики, схемы, таблицы, фотографии и т.д. в соответствии с докладом.

2 На 1 слайде указывается наименование колледжа, направление подготовки (специальность), ФИО выпускника, тема дипломной работы, руководитель дипломной работы

3 На 2 слайде отражаются цель и задачи дипломной работы.

4 На 3 слайде обозначается структура дипломной работы.

5 На 4 и последующих слайдах, отражается содержание основной части дипломной работы (наиболее значимые моменты). Соотношение слайдов теоретической и практической части 1:4.

6 Два предпоследних слайда должны содержать заключение (выводы) по итогам выполнения дипломной работы.

7 На последнем слайде может быть представлено Портфолио.

8 Слайды, отражающие содержание практической части дипломной работы, могут быть проиллюстрированы фотографиями/видео с мест преддипломной практики.

9 Презентация выполняется в едином стиле, без использования анимации. Цветовая гамма не должна препятствовать адекватному восприятию информации.

10 Возможно наличие в презентации гиперссылок на документы Word, Excel и др.

11 Демонстрация презентации проводится в ручном режиме.

12 Продолжительность презентации – до 15 мин. (в зависимости от текста выступления на защите дипломной работы).